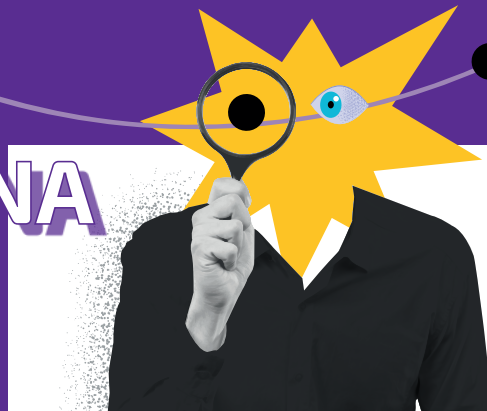


BERDINTASUNA ERAIKITZEN



GURE ESKUALDEAN INDARKERIA MATXISTARI AURRE EGITEKO BAILABIDEEN ETA EKINTZEN GIDA

Subvenciona/Diruz laguntzen du:

ZERTARAKO LIBURUXKA HAU?

Liburuxka honen helburua argia da: gure lurraldeko komunitatea eta emakumeak **informatzea, sentsibilizatzea eta ahalduntzea**.



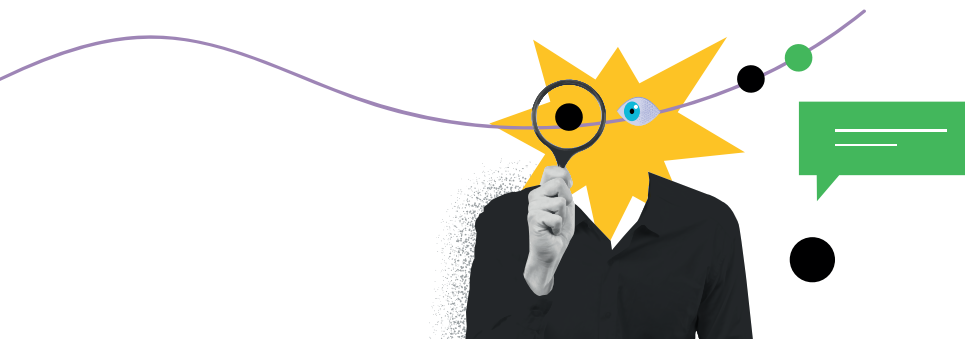
Liburuxka honek **Erroibar, Artzibar, Aezkoa eta Orotz-Beteluko Berdintasun Zerbitzuak**, egiten duen lanaren ondorioa da. Zerbitzuak lurraldeko herri guztietan emakumeen eta gizonen arteko berdintasun erreala sustatu eta bermatzeko lan egiten du.

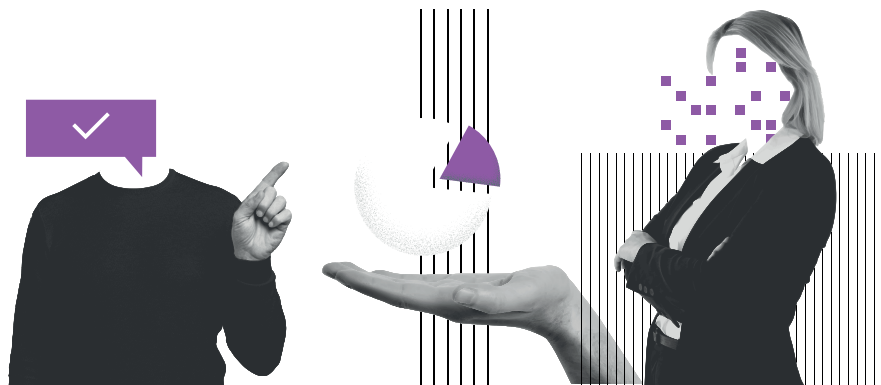
Aurrerapenak lortu diren arren, indarkeria matxista eta sexuan oinarritutako desberdintasuna errealitate kezagarriak dira oraindik. Horregatik, funtsezkotzat jotzen dugu gure bailaretako pertsona guztiei edozein **indarkeria matxista mota aitortu, aurre egin eta salatze**ko aukera emango dieten tresnak ematea.

Landa-eremuetan **isolamendua, hurbileko baliabideen urritasuna eta zerbitzuen ikusgarritasun mugatua** bezalako faktoreek are gehiago zaildu dezakete laguntza eskuratzea. Liburuxka hau **zailtasun horiek gutxitze**ko asmoz sortu da, indarkeria matxistari aurre egiteko dauden baliabideak, zerbitzuak eta protokoloak ikusaraziz.

Badakigu, emakume askorentzat, indarkeria-egoera batetik irteteko lehen urratsa dela **jakitea ez daudela bakarrik**, eta laguntza eskuragarri dagoela.

Emakume bakoitzak bere adina, egoera edo ingurunea kontuan hartu gabe, informazio argia eta erabilgarria izatea nahi dugu, indarkeria matxista mota guztiak identifikatzeko, haien eskubideak ezagutzeko eta segurtasunez jokatzeko. Liburuxka honek, beraz, hurbileko gida eta eskuragarria izan nahi du, lurraldeko emakume guztiek babesa eta **indarkeriarik gabe bizitzeko eskubidea dutela** senti dezaten.





ZER DA EMAKUMEEN ETA GIZONEN ARTEKO BERDINTASUNA?

Emakumeen eta gizonen arteko berdintasuna oinarritzko eskubidea da, eta pertsona guztiek aukera eta eskubide berberak izan behar dituztela, sexua kontuan hartu gabe dio. Dagokionez, historian zehar emakumeei eragin dieten oztopoak eta desberdintasunak ezabatzea da eskubidearen helburua, eta bizitzaren alderdi guztietan (soziala, politikoa, ekonomikoa eta kulturala) modu justu eta bidezkoan parte hartu ahal izatea ziurtatzea.

Emakumeen eta Gizonen Berdintasun Eragingarrirako 3/2007 Lege Organikoak, estatu mailan berdintasuna sustatzen duenak, **eta Emakumeen eta Gizonen Berdintasunerako 17/2019 Foru Legeak**, Nafarroan eragina duenak, eskubide hori babesten dute. Bi legeek berdintasun erreala eta eraginkorra lortzeko ekintza espezifikoak ezartzen dituzte, eta erakunde publikoak, udalak barne, ekintza horiek gauzatzera behartzen dituzte.

Emakumeen eta gizonen arteko berdintasuna ez da soilik oinarritzko giza eskubide bat, baizik eta funtsezko elementu bat diskriminaziorik eta indarkeriarik gabeko gizarte bidezkoago bat sortzeko. Gure herrietan, printzipio hori errealtate bihurtzeko lan egiten dugu egunero, berdintasunezko harremanak sustatuz hezkuntzan, lanean, familian eta bizitza publikoan.



BERTAKO DATU BATZUK

2021ean Añamendi Mankomunitatean genero-berdintasunari buruzko I. Azterlana egin zen. Gainera, 2024an, Zaintetei, erantzukidetasunari eta kontziliazioari buruzko I. Azterlana egin zen Aezkoan, Erroibarren, Orotz-Betelun eta Artzibarren. Hona hemen lortutako emaitzetako batzuk:



Enplegua:

- **Gure herrietako emakumeen enplegua zerbitzuen sektorean** kontzentratzen da gehienbat (**% 57,79**), industrian eta nekazaritzan presentzia txikia du (% 3,24) eta eraikuntzan gutxienekoa (% 0,64). Aldiz, gizonen banaketa orekatuagoa da: % 12,98 zerbitzuetan, % 7,14 industrian, % 11,03 nekazaritzan eta % 0,64 eraikuntzan.
- Goi-mailako prestakuntza-tasa handiagoa izan arren, **emakumeak dira lanaldi partzialeko enplegu-tasarik handiena dutenak, zehazki, % 83.33.**



Etxeko lanak eta zaintza-lanak:

- **Emakumeen %41ak adierazi zuen etxean beti edo ia beti denaz arduratzen dela** eta, bera ez bada, inork ez duela egingo sentitzen duela; gizonetan, berriz, %15ekoa da portzentaje hori.
- **Emakumeen % 74k eguneroko errutina antolatzen du**, eta gizonen % 22k. Gainera, emakumeen % 68k otorduak planifikatzen ditu, eta gizonen % 30ek.
- **Emakumeen % 80,51k uste du bere etxeko eta zaintzako lana ez dela sozialki balioesten.**

ZENBAIT DATU AUTONOMIKO



- **Nafarroa sexuan oinarritutako soldata-arrakala handiena duen bigarren erkidegoa da;** emakumeek gizonen baino % 20 gutxiago irabazten dute.
- **Nafarroa da lanaldi partzialeko emakumeen ehuneko handiena duen lehen autonomia-erkidegoa.** 2020an, lanaldi partzialeko enpleguen % 80 baino gehiago emakumeek betetzen zuten, eta, gainera, familia-betebeharrek lanaldia baldintzatzen dutela dioten % 87 emakumeak dira.
- Nafarroan, **zainteten karga emakumeen gain dago eta lan-jarduerarik ezaren tasa % 31,4koa da, zaintetengatik;** gizonen kasuan, berriz, % 4,2koa da bakarrik.
- Nafarroan **emakumeek zuzendaritza- eta gerentzia-postuen % 36 baino ez dute betetzen.**
- **Desgaitasuna duten emakumeak** Nafarroan kontratatutako desgaitasuna duten pertsona guztien % 39,5 baino ez dira.

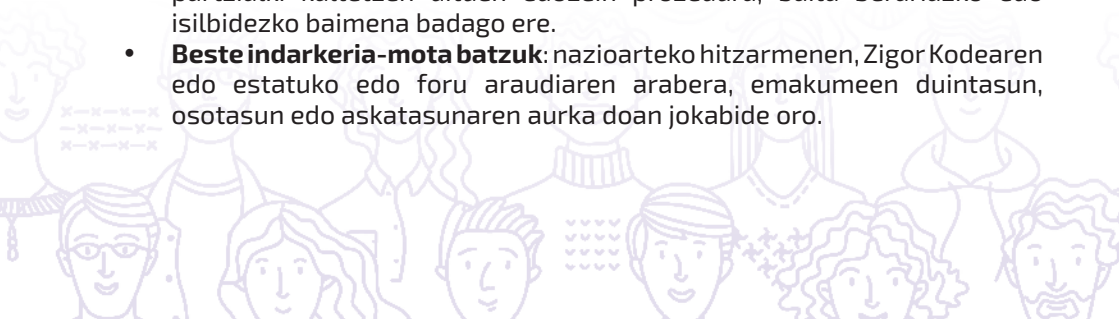
ZER DA EMAKUMEEN AURKAKO INDARKERIA?

Emakumeenganako indarkeriari aurre egiteko apirilaren 10eko 14/2015 Foru Legearen arabera

“Emakume izateagatik emakumeen aurka erabiltzen den indarkeria, edo genero-bereizkeriaren adierazpen gisa neurritz kanpo eragiten diena, eta bizitza publikoan edo pribatuan kalte edo sufrimendu fisikoak, psikologikoak, sexualak edo ekonomikoak dakartzana edo ekar ditzakeena, mehatxuak, larderiak eta derrigortzeak edo askatasunaz arbitrarioki gabetzea barne.”

Indarkeria mota horrek adierazpen asko ditu, guztiak emakumeen duintasunaren, eskubideen eta ongizatearen aurkakoak. Hauek dira formarik ohikoenak:

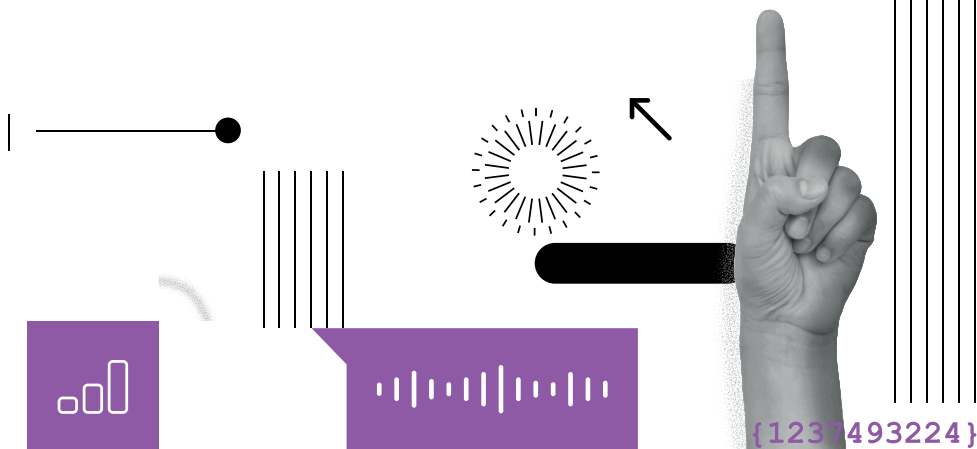
- **Bikotekidearengan edo bikotekide ohiarengan eragindako indarkeria:** gizon batek bikotekidearengan edo bikotekide ohiarengan eragindako indarkeria fisikoa, psikologikoa, sexuala edo ekonomikoa, bizikidetzaren edozein dela ere. Ingurune horretan bizi diren seme-alabak ere biktimitzat hartzen dira.
- **Sexu-indarkeria:** sexu-eraso eta -abusuetatik hasi eta laneko, hezkuntzako, familiako, komunitateko edo espazio publikoetako eta aisialdiko jazarpenearaino.
- **Feminizidioa:** bikotekidearen, bikotekide ohiaren edo beste testuinguru batzuen esparruan egindako hilketak, genero-diskriminazioa oinarri dutenak.
- **Emakumeen eta neskatoen salerosketa:** erakartzea, lekualdatzea edo esplotazio-helburuekin hartzea, dela sexu-esplotaziorako, dela lan-esplotaziorako, dela esklabotza modernoaren beste forma batzuetarako.
- **Prostituzioa eta sexu-esplotazioa:** barnean hartzen ditu proxenetismoa, presiopean onartutako edo onartu gabeko pornografia, eta eremu horretako edozein hertsapen-modu.
- **Behartutako, hitzartutako edo adin goiztiarreko ezkontza:** emakumearen edo neskatoaren adostasun aske eta osorik izan ez dutenak.
- **Emakumeen genitalen mutilazioa:** emakumeen genitalak erabat edo partzialki kaltetzen dituen edozein prozedura, baita berariazko edo isilbidezko baimena badago ere.
- **Beste indarkeria-mota batzuk:** nazioarteko hitzarmenen, Zigor Kodearen edo estatuko edo foru araudiaren arabera, emakumeen duintasun, osotasun edo askatasunaren aurka doan jokabide oro.



Foru legearen arabera, lehen aipatutako edozein adierazpenetan emakumeen aurka erabilitako indarkeria motek izaera fisiko, sexual, psikologiko edo ekonomikoko kalte edo sufrimendua dakarte, besteak beste, ondorengo ekintzen ondorioz:

- **Indarkeria fisikoa:** emakumearen gorputzaren aurkako indarkeriazko edozein ekintza, baldin eta lesio fisikoa edo kaltea eragiten badu.
- **Indarkeria psikologikoa:** edozein jokabide, hitzezkoa edo hitzik gabekoa, hala nola mehatxuak, hertsapenak, umiliazioak edo laidoak, mendekotasuna eskatzea, jazarpena, hertsapena edo irainak, baldin eta emakumeari nolabaiteko sufrimendua, desbalarizazioa, isolamendua edo askatasun-eza eragiten badizkio.
- **Indarkeria ekonomikoa:** emakumearen eta haren seme-alaben ongizate fisiko edo psikologikorako baliabideak nahita eta legez justifikatu gabe kentzea, edo bikote-bizikidetzaren eremuan baliabide partekatuak erabiltzeko diskriminazioa.
- **Sexu-indarkeria:** baimendu gabeko edozein sexu-ekintza, indarkeria, larderia, prebalentzia edo manipulazio emozionala tartean dela, sexu-harremanak erakustea, behatzea eta inposatzea barne.

Emakumeen aurkako indarkeria ez da arazo indibiduala: egiturazkoa da eta desberdintasunek eta sakon errotutako eredu sozialek eusten diote. Horiek desagerrarazteko, erantzun kolektibo, irmo eta koordinatua eman behar da gizartearen esparru guztietatik.



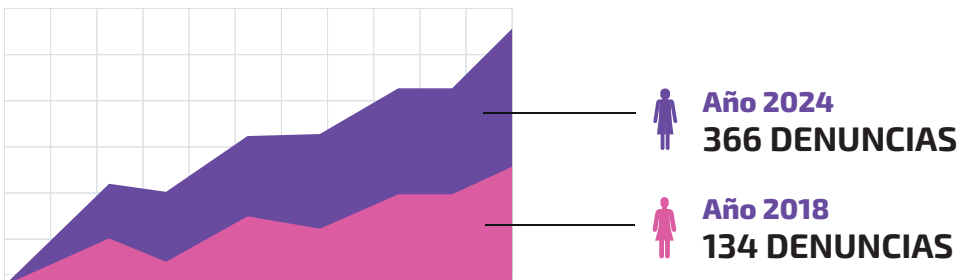
BERTAKO DATU BATZUK

2021ean, Auñamendi Gizarte Zerbitzuetako Mankomunitatean emakumeen aurkako indarkeriaren I. Diagnostikoa egin zen. Hona hemen emaitzetako batzuk:

- Ikerketa horretan parte hartu zuten emakumeen **%18,75ek bikotekideak edo bikotekide ohiak tratatu txarrak eman zizkiela adierazi zuten**. %78,80k indarkeria psikologikoa pairatu izana aitortzen zuten, %12,10ek indarkeria sexuala, %6,1ek indarkeria fisikoa eta %3k indarkeria soziala.
- **% 19.30ek jakinarazi zuen senideren batek tratatu txarrak eman zizkiola**. % 73,50ek aitortu zuen indarkeria psikologikoa jasan zuela, % 14,70ek sexu-indarkeria, % 5,9k indarkeria fisikoa, % 2,95ek indarkeria ekonomikoa eta % 2,95ek gizarte-indarkeria.
- **10 emakumetik 4k baino gehiagok ezagutzen dituzte beren herrian edo bailaran gertatutako indarkeria matxistako kasuak**. Ia erdiek diote bi edo hiru kasu ezberdin ezagutzen dituztela.
- Gure bailaretan **indarkeria matxistari buruz hautemandako tolerantzia-mailari dagokionez, % 58k tolerantzia anbigua dagoela adierazi zuen**, % 26,1ek zero tolerantzia eta % 15,9k erabateko tolerantzia. **10 emakumetik 6k uste dute beren inguruan indarkeria matxistak tolerantzia-maila anbigua duela**, eta tolerantzia anbiguotzat jotzen dute urruneko kasuei buruzko iritzia teorikoa arbuiozkoa dela, baina hurbileko kasuetan ez da halakotzat identifikatzen edo ez da gaitzesten.

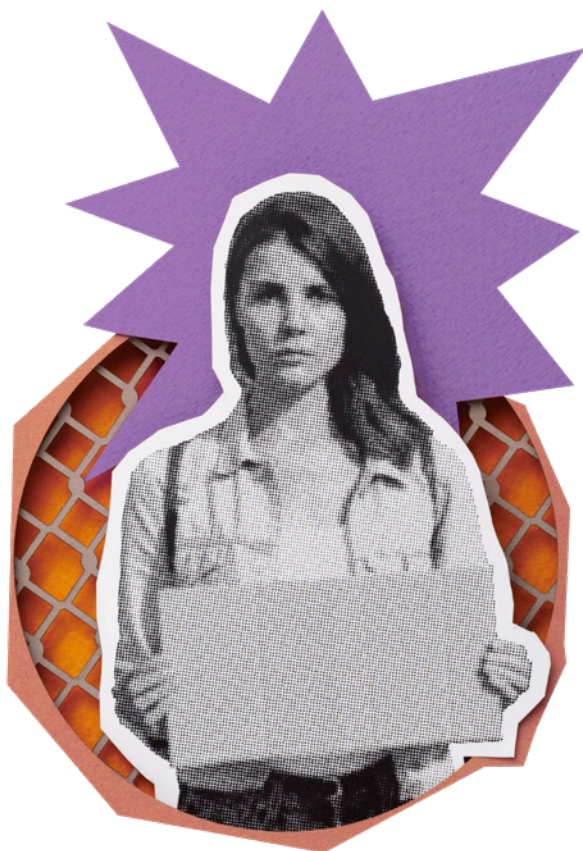
FORU-ERKIDEGOKO ETA ESTATUKO ZENBAIT DATU

- 2024an, **emakumeen aurkako indarkeriagatiko 2.224 salaketa** erregistratu ziren Nafarroan. Azterlan baikorrenek uste dute kasuen % 20 baino ez direla salatzen.
- 2024an, **sexu-indarkeriagatiko 369 salaketa** erregistratu ziren Foru Erkidego osoan, eta 2018an, berriz, 134.



- 2024an egindako *Nafarroako Emakume Gazteen aurkako Sexu Indarkeriari buruzko I. Azterlanaren arabera, **erasotzaile gehienak biktimengandik hurbil dauden pertsonak dira: ahaideak, bikotekideak, lagunak eta lankideak.** Hurbiltasun horrek salaketa zailtzeaz gain, beldur- eta isiltasun-giroa sortzen du, eta horrek laguntza bilatzea zailtzen die emakume askori.*
- Datuen arabera, **sexu-erasotzaileak 30 eta 49 urte bitarteko adin-tartean egon ohi dira**, eta **erasoak ez dira soilik espazio publikoetan gertatzen, baizik eta gehienbat familian eta aisialdiko inguruneetan.**
- Espainian **48 emakume hil zituen genero-indarkeriak 2024an**. Kopuru horrek bikotekidearen edo bikotekide ohiaren feminizidioari buruzko datuak bakarrik hartzen ditu kontuan. **Femicidio.net-ek emakumeen 94 hilketa zenbatu ditu 2024an, gizonen eskutik.**

2003tik indarkeria matxistaren ondorioz eraildako emakumeak 1.305 dira.



BA AL DUGU LURRALDEKO EMAKUMEEN AURKAKO INDARKERIA-KASUETAN JARDUTEKO ETA KOORDINATZEKO PROTOKOLORIK?

Erantzuna baiezkoa da. Berdintasun arloak Erroibar, Aezkoa, Oroz-Betelu eta Artzibar hartzen dituen lurralde zabalean esku hartzen du. Lurralde horretan, gizarte-zerbitzuetako bi mankomunitate daude: Izaga Gizarte Zerbitzuen Mankomunitatea eta Auñamendi Gizarte Zerbitzuen Mankomunitatea. Lurralde-egitura horrek berekin dakar emakumeen aurkako indarkeria-kasuetan jarduteko bi protokolo bereizi egotea, eremu bakoitzeko baliabideetara eta berezitasunetara egokituta.

Alde batetik, **Orotz-Betelu eta Artzibar** udalerriek, Izaga Mankomunitatean sartuak, koordinazio-protokolo espezifiko bat dute.

Eta, bestetik, **Erroibar eta Aezkoa** ibarrak, Auñamendi Mankomunitatean sartuta daude. Mankomunitate horretan ere protokolo propio bat aplikatzen da, oinarrizko osasun-eremuarekin eta eremu horretan erabilgarri dauden baliabideekin batera antolatzen dena.

Bi protokolo horiek 2021etik daude indarrean, eta indarkeria matxistaren biktima diren emakumeei arreta eraginkorra, arina eta koordinatua bermatzea dute helburu. Inplikaturako zerbitzuen arteko lankidetzaz errazteko diseinatuta daude: gizarte-zerbitzuak, osasun-zentroak, hezkuntza-zentroak, segurtasun-kidegoak eta indarkeria matxistaren biktima diren emakumeei arreta emateko baliabide espezializatuak.

Protokolo horien implementazioa eta jarraipena **Tokiko Koordinazio Mahaien** esparruan egiten da. Mahai horiek inplikaturako eremuetako teknikariek osatzen dituzte. Langune horiei esker, erakundeen arteko koordinazioa indartu, informazioa partekatu eta emakumeen aurkako indarkeriaren aurrean lurraldean ematen den erantzuna etengabe hobetu daiteke.

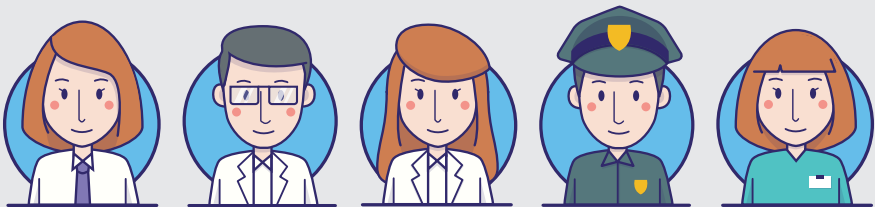


NORTZUK OSATZEN DITUZTE TOKIKO KOORDINAZIO MAHAIAK?

Tokiko koordinazio-mahaiak funtsezko guneak dira indarkeria matxistaren kasuetan erantzun azkarra, eraginkorra eta ongi antolatua emateko. Mahai horiek **hainbat eremutako teknikariek** osatzen dituzte: gizarte-zerbitzuak, osasuna, hezkuntza, segurtasun-kidegoak eta emakumeen aurkako indarkeriaren arloko arreta espezializatuko zerbitzuak.

Talde tekniko horrek eguneroko lana egiten du: emakumeen aurkako indarkeria-egoeretan **prebenitu, detektatu, esku hartu eta babestu**, kasu bakoitzari egokitutako arreta osoa ziurtatuz.

Gainera, Koordinazio Mahaietan **protokolo bakoitzean inplikatura eta atxikita dauden udalen ordezkari politikoek** parte hartzen dute, haien lana desberdina bada ere. Bere eginkizuna erakundeen aldetik protokoloa babestea da, era egokian aplikatzeko behar diren baliabideak izango direla ziurtatzea eta hartutako erabakiak bete ahal izango direla bermatzea. Laburbilduz, lan teknikoa toki-erakundeen berme eta laguntzarekin egin ahal izateko ardura dute.



Zein profesionalek parte hartzen dute gure Tokiko Koordinazio Mahaietan?

- **Oinarrizko Gizarte Zerbitzuetako langileak:** gizarte-laneko eta gizarte-heziketako profesionalak. Indarkeria-egoerak detektatzen dituzte, prebentzioa lantzen dute, gizarte-laguntza eta orientazioa eskaintzen dute eta babestu egiten dute, baliabide espezializatueta bideratuz.
- **Emakumeen aurkako indarkeriaren biktimei arreta integrala emateko taldeetako profesionalak:** hainbat eremutako profesionalek osatzen dituzte, eta laguntza psikologikoa, juridikoa eta soziala eskaintzen dute, prozesuan zehar emakumeei lagunduz.

- **Agintariak:** Guardia Zibila eta/edo Foruzaingoa. Kasuak identifikatzen dituzte, babes-neurriak aplikatzen dituzte, larrialdietan esku hartzen dute eta biktimen segurtasuna zaintzen dute.
- **Osasun-langileak:** osasun arloko gizarte-laneko eta familia-medikuntzako profesionalak. Indarkeriaren seinale fisikoak edo emozionalak detektatzen dituzte, arreta medikoa eta sozio-sanitarioa eskaintzen dute, eta baliabide egokietara bideratzen dituzte, indarrean dauden protokoloek jarraiki.
- **Hezitzaileak:** ikastetxearen ordezkariak. Ikasleen eta haien familien artean egon daitezkeen kasuak identifikatzen laguntzen dute, berdintasun-programen bidez prebentzioa lantzen dute eta eskola-ingurune segurua sortzen laguntzen dute.

Laburbilduz, Tokiko Koordinazio Mahaian helburuak hauek dira:



Emakumeen aurkako indarkeria-kasuen detekzio goiztiarra hobetzea.



Inplikaturako zerbitzuen esku-hartzea arintzea eta koordinatzea.



Indarkeria matxistaren biktima diren emakumeentzako arreta integrala eta eraginkorra bermatzea.



Beharrak identifikatzea eta dauden jarduera-protokoloak hobetzea

ZER EGIN DEZAKET INDARKERIA MATXISTAKO EGOERA BATEN AURREAN?

Indarkeria matxistako egoera bat bizitzen ari den emakumea bazara,
ez zaude bakarrik

Zure inguruan pertsona kualifikatuak eta baliabide espezializatuak daude zuri laguntzeko. Jarraian, gure lurraldean indarrean dauden jarduera-protokoloen arabera egin ditzakezun urratsak azalduko dizkizugu:

1. Laguntza eskatu



- Zure udalerriko **Oinarrizko Gizarte Zerbitzuetara** jo dezakezu. Han entzun, orientatu eta aktibatuko dituzte zure babeserako eta laguntzeko beharrezkoak diren protokoloa eta baliabideak.
- Halaber, zuzenean jar zaitezke harremanetan **Biktimei Arreta Integrala emateko Taldearekin (EAIV)**, eta han arreta sozial eta psikologiko espezializatua jasoko duzu.
- Lege-aholkularitza behar baduzu, **Emakumeentzako Laguntza Juridikoko Zerbitzura (SAM)** dei dezakezu.
- Larrialdia bada, **deitu 112ra** edo jo zuzenean **Guardia Zibilera** edo **Foruzaingora**.

2. Osasun etxera joan



- Lesioak badituzu edo arreta medikoa behar baduzu, joan zaitez zure **osasun etxera**. Beste zerbitzu batzuetara ere bideratuko zaituzte, behar izanez gero.

3. Erakundeen arteko koordinazioa



- Inplikaturako eragileak (gizarte-, osasun-, hezkuntza-....) koordinatuko dira, emakumeentzako arreta integrala, egokitua eta segurua ziurtatzeko.
- Informazioa profesionalen artean **partekatuko da soilik biktime ados dagoenean** eta haren babesa edo arreta integrala bermatzeko beharrezkoa denean.
- Emakume batek zuzenean jotzen badu zerbitzu espezializatu batera, **bere egoera beste baliabide batzuekin partekatua ez izatea eska dezake**, hala nahiago badu.

ZER EGIN DEZAKET INDARKERIA MATXISTAKO EGOERA BAT ANTZEMATEN BADUT NIRE INGURUAN?

Indarkeria matxista **ez da gai pribatu bat**, baizik eta guztiok gizarte gisa interpelatzen gaituen gai publiko bat. **Herritarren betebeharra** da informatzea, laguntzea eta, beharrezkoa denean, salatzea.

1. Jardun ezazu, biktimarekin lotura zuzenik ez baduzu ere

- Edonork eman dezake abisua seinaleak ikusten baditu (tratu txarrak, garrasiak, kontrola, mehatxuak...).
- Ez epaitu edo presionatu; enpatiaz entzun eta eskaini laguntza.
- Jar zaitez harremanetan **Oinarrizko Gizarte Zerbitzuekin eta helarazi zure susmoa**; protokoloa aktibatuko dute emakumea babesteko.

2. Adingabeak badaude, betebeharra handiagoa da

- Deitu **112**ra berehalako arriskurik badago edo joan osasun-zentrora edo polizia-etxera.
- Indarkeria matxistaren seinalerik edo susmorik baduzu, jakinarazi Oinarrizko Gizarte Zerbitzuei.

3. Laguntza eta konfidentzialtasuna

- **Emakumearekin harremanetan jartzen bazara**, animatu laguntza profesionala bilatzera eta eskaini laguntza.
- **Pertsonalki ezagutzen ez baduzu ere**, nahikoa da dagokien agintariei jakinaraztea; jarriko dira harremanetan biktimarekin eta haren borondatea errespetatuko dute.

4. Guztiok inplikatu behar gara

- Salatzeak isiltasuna hausten laguntzen du eta indarkeriaren zirkulua desaktibatzen laguntzen du.
- Gizarte Zerbitzuek arreta soziala, juridikoa eta psikologikoa jartzen dute abian.
- Jakinarazpen bakoitzak laguntzen du arreta eta babesa legearen arabera bermatzen.
garantizar atención y protección según la ley.

Gogoratu: Jakinarazpen bakoitza garrantzitsua da.

Seinalerik antzematen baduzu: **jar zaitez harremanetan Oinarrizko Gizarte Zerbitzuekin**, biktima eta haren seme-alabak babestu.



ARRETA BALIABIDEAK ETA ZERBITZUAK



INFORMAZIO OROKORREKO, LARRIALDIETAKO, SALAKETAKO, BABESEKO ETA SEGURTASUNeko BALIABIDEA

LARRIALDIAK

Larrialdi-egoeretan, deitu 112 SOS NAVARRA zerbitzura, poliziarekin edo osasun-zerbitzuekin harremanetan jartzeko. Salaketa eraso gertatu den lekuan edo gertuen dagoen polizia-etxean jaso ahal izango da.

Entzuteko edo hitz egiteko desgaitasuna duten pertsonak (gorrak eta mutak) SMS bidez bidal ditzakete bizitako gorabeherari edo gertatzen ari denari buruzko abisuak.



650 738 005

016 TELEFONOA – 016 ONLINE

016 telefonoa Estatuko zerbitzu bat da, emakumeen aurkako indarkeriaren arloan informazioa, aholkularitza juridikoa eta laguntza psikologikoa eskatzeko. Zerbitzua guztiz doakoa eta isilpekoa da. Deiek ez dute arrastorik uzten fakturan.

Zerbitzu hori eguneko 24 orduetan dago eskuragarri, urteko 365 egunetan, 53 hizkuntzatan. Whatsapp eta posta elektronikoko bidez ere eskaintzen du arreta.



016



600 000 016



016-online@prezioad.gob.es

TUTORETZAPEKO ETXEBIZITZA

Nafarroako Gobernuak doako lau harrera-baliabide ditu bere etxebizitza utzi behar duten eta besterik ez duten edo arrisku bereziko egoeran dauden emakumeentzat.

- ▶ **LARRIALDIETAKO ZENTROA:** emakumeentzako eta beraiekin bizi diren seme-alaba adingabeentzako berehalako eta aldi baterako ostatua eskaintzen du. Eguneko 24 orduko zerbitzua eskaintzen du, urteko egun guztietan, eta egonaldia astebetekoa da, hilabete oso batera luza daitekeena. 112 SOS Navarra telefonoaren bidez kudeatzen da sarbidea.
- ▶ **HARRERA-ETXEA:** emakumeak eta haien seme-alabak behar bezala errekuperatzeko epe ertaineko egonaldiak egiteko egoitza-baliabide bat da. Indarberritzeko arreta integrala eskaintzen du, ostatua, babesa, laguntza eta banakako jarraipena barne. Egonaldia 6 hilabetekoa da, eta luzatzeko aukera dago. Honako hauen bidez eskuratu ahal da: larrialdi-zentroak, genero-indarkeriaren biktimei arreta integrala emateko taldeak, epaitegiak, oinarritzko gizarte-zerbitzuak eta osasun-zentroak.
- ▶ **EGOITZA-ETXEBIZITZAK:** egoitza-baliabide horrek jarraipena ematen dio harrera-etxean emakumeekin eta haien seme-alabekin egiten den esku-hartze plan integralari, eta sendotu egiten du. Helburua emakumeen gizarteratzea erraztea da, giro normalizatuaren modu autonomoan eta independentean bizi ahal izan daitezen. Gehieneko egonaldia urtebetekoa da, eta luzatu egin daiteke. Zerbitzurako sarbidea bizitegi-etxebizitzaren bidez egiten da.
- ▶ **SEXU-INDARKERIARI ARRETA INTEGRALA EMATEKO ZENTROA (CAIVS):** etengabeko zerbitzua eskaintzen du egunean 24 orduz, urteko 365 egunetan. Beste zerbitzu batzuen artean, aurrerago zehaztutakoak, egonaldi laburreko premiazko ostatua eskaintzen du. Sartzeko ez da beharrezkoa aldez aurretik salaketa jartzea. Sarbidea zuzenean eska daiteke, edo beste zerbitzu batzuk bideratuta.



POLIZIA-BALIABIDEAK

GUARDIA ZIBILA

Nafarroako Guardia Zibileko Emakume-Adingabea (EMUME) talde espezializatuak emakumeen eta/edo adingabeen aurka egindako delituak ikertzen ditu.

Jarduera-eremuaren barruan sartzen dira emakumeen aurkako indarkeria, sexu-askatasunaren aurkako delituak, gizakien salerosketa eta haur-pornografia.

Guardia Zibila - Aurizko kuartela



N-135 errepeidea 45.500 km., Auritz/Burguete



948 760 006



Larrialdiak: 062

FORUZAINGOA

Foruzaingoan, Laguntza Brigadak emakumeen aurkako indarkeriarekin lotutako delituak artatzen ditu. Prozedura ertzain-etxeko edozein patruilak jar dezake martxan, baina kasuak artatzeko Brigadako langile espezializatuak bideratuko dira beti.

Edozein salaketa jarri aurretik, poliziak aholkularitza juridikoko zerbitzua eskaini behar dio biktimari. Gomendagarria da salaketa izapidetu aurretik aholkularitza juridikoa eta psikologikoa jasotzea.

Foruzaingoa - Zangozako ertzain-etxea



Aita Raimundo Lumbier kalea, 15, 31400 Zangoza



948 871 614



pfsanguesa@navarra.es



GIZARTE-ARRETA KO BALIABIDEAK

GINARRIZKO GIZARTE ZERBITZUAK (SSBB) AÑAMENDI GIZARTE ZERBITZUEN MANKOMUNITATEA

Arreta ordutegia: astelehenetik ostiralera 8:00etatik 15:00etara



Orreaga kalea, 37, 31640 Auritz/Burguete



948 79 04 39

GINARRIZKO GIZARTE ZERBITZUAK (SSBB) IZAGA GIZARTE ZERBITZUEN MANKOMUNITATEA

Arreta ordutegia: astelehenetik ostiralera 8:00etatik 15:00etara



Domingo Elizondo kalea, 1 31430 Agoitz
Santo Tomas kalea, 5 31420 Urrotz-Hiria



948 33 40 95



ssbaoiz@infolocal.org

GENERO-INDARKERIAREN BIKTIMEI ARRETA INTEGRALA EMATEKO TALDEA (EAIV)

Iruñerria, Ipar-mendebaldea eta Ipar-ekialdea

Genero-indarkeriaren Biktimei Arreta Integrala emateko Taldea doako baliabidea da eta indarkeria matxistako egoeran dauden emakumeei eta haien ardurapeko seme-alabei informazioa, laguntza psikologikoa eta juridikoa ematen die. Sarbidea zuzenean egin daiteke Oinarrizko Gizarte Zerbitzuen bidez, harrera-baliabideen bidez edo emakumea eta/edo haren ingurunea artatzen duten beste profesional batzuek bideratutako baliabideen bidez.

Arreta ordutegia: Astelehenetik ostegunera 8:00etatik 19:00etar
Ostiraletan 8:00etatik 17:00etara.



Bidaburua kalea, 5, Atarrabia (Iruñerria eta iparraldea)



848 463 850



eaivcomarcaynorte@fundaciongizain.es

CSEXU-INDARKERIARI ARRETA INTEGRALA EMATEKO ZENTROA (CAIVS)

Urteko 365 egunetan 24 orduz talde espezializatu batek ematen duen zerbitzua da. Aurrez aurre, telefonoz eta modu telematikoa ematen diete arreta 16 urtetik gorako sexu-indarkeriaren biktime diren eta bizirik atera diren emakumeei, haien ingurukoei eta familiari, aurretik salaketarik jarri beharrik gabe. Esku-hartzeak gaur egun eta iraganean gertatutako indarkeriak jasotzen ditu.

Zerbitzuak honakoak eskaintzen ditu: laguntza psikologikoa, soziala, hezkuntzakoa eta juridikoa, profesionalentzako aholkularitza, eta sexu-indarkeriari buruzko prebentzioa eta sentsibilizazioa.



Xavier Mina kalea 4, Iruñea



848 463 999



caivs@fundacióngizain.es



www.caivs.es




OSASUN-ARRETAKO BALIABIDEAK

Lehen mailako arretako osasun etxeek, kontsultategiek eta sexu- eta ugalketa-osasunari arreta emateko zentroek, beste osasun zerbitzu publiko batzuez gain, emakumeen aurkako indarkeria kasuetan jarduteko protokolo propioak dituzte.

AUÑAMENDI GIZARTE ZERBITZUEN MANKOMUNITATEKO OSASUN BALIABIDEAK:

AURIZKO OSASUN ETXEA

Arreta ordutegia: astelehenetik ostiralera 08:00-15:20

 Orreaga karrika, 22 - 31640 (Auritz/Burguete)


 948 760 300  csburgue@navarra.es

Zentro hau Etengabeko Arreta Gunea (EAG) da ohiko ordutegitik kanpo eta 112 telefonora deituta.

ARIBEKO KONTSULTATEGIA

 Santa Maria karrika 20 (NA-140 errepidea), 31671 (Aribe)

ERROKO KONTSULTATEGIA

 Erroko zeharbidea 3 (N-135 errepidea), 31697 (Erro)

LUZAIDEN KONTSULTATEGIA

Arreta ordutegia: astelehenetik ostiralera 08:00-15:20

 Elizaldea karrika 19, 31660 (Luzaide)

Zentro hori Etengabeko Arreta Gunea (EAG) da ohiko ordutegitik kanpo eta 112 telefonora deituta.

SEXU-ETA UGALKETA-OSASUNAREN ARRETARAKO ZENTROA (CASSYR)

Arreta ordutegia: astelehenetik ostiralera 8:30etik 14:30era

 La Fuente kalea 17, 31600 (Burlata)

 948 136 658  cassyr.burlada@navarra.es

IZAGA GIZARTE ZERBITZUEN MANKOMUNITATEKO OSASUN BALIABIDEAK

AGOIZKO OSASUN ETXEA

Arreta ordutegia: 08:00etatik 15:30era, astelehenetik ostiralera



Domingo Elizondo kalea, z/g, 31430 (Agoitz)



948 336 600



csaoiz@navarra.es

OROTZ-BETELUKO KONTSULTATEGIA

Arreta ordutegia: astelehenetan 12:00etatik 13:30era

BURLATAKO SEXU- ETA UGALKETA-OSASUNAREN ARRETARAKO ZENTROA (CASSYR)

Arreta ordutegia: astelehenetik ostiralera 8:30etik 14:30era



La Fuente Kalea 17, 31600 (Burlata)



948 136 658



cassyr.burlada@navarra.es



BERDINTASUN ARLOA

AEZKOAKO, ARTZIBARKO, ERROIBARKO ETA OROTZ-BETELUKO BERDINTASUN ZERBITZUA

Bere helburua Erroibarren, Artzibarren, Aezkoan eta Oroz-Betelun emakumeen eta gizonen arteko berdintasuna bultzatzea da. Halaber, informazio orokorra, aholkularitza, eskualdean indarrean dauden protokoloekiko koordinazioa, zerbitzuak martxan jartzea edo indarkeria matxista egoeretan salaketak kudeatzeko laguntza eskaintzen die herritarrei eta tokiko erakundeei, baita lurraldeko kontzejuei ere.

Arreta ordutegia: 08:00etatik 15:00etara, astelehenetik ostiralera



Astelehena eta ostirala – Frantziako errepidea, z/g, Lintzoain, Nafarroa

Asteartea – San Julian karrika, 71, Nagore, Nafarroa

Asteazkena eta osteguna – Santa Maria karrika z/g, Arike, Nafarroa



621 681 622



igualdadzona@erro.es



ZERBITZU JURIDIKOAK

EMAKUMEEI LAGUNTZA JURIDIKOA EMATEKO ZERBITZUA (SAM)

Zerbitzuak emakumeen aurkako indarkeriaren arloan beharrezkoa den informazioa, orientazioa eta doako aholkularitza eskaintzen ditu. Laguntza juridikoa ematen du Genero Indarkeriari arreta integrala emateko Taldeen (EAIV) bidez. SAM eskuratzeko, EAIVrekin jarri behar da harremanetan.

ETENGABEKO LAGUNTZA



112 Nafarroako SOS, ordu/365 egun urtean.

IZAPIDETZE-BULEGOAK

- Iruñeko Abokatuen Elkargoa.
- Eskualdeko, ipar-mendebaldeko eta ipar-ekialdeko Arreta Integraleko Taldearen egoitza (EAIV).

